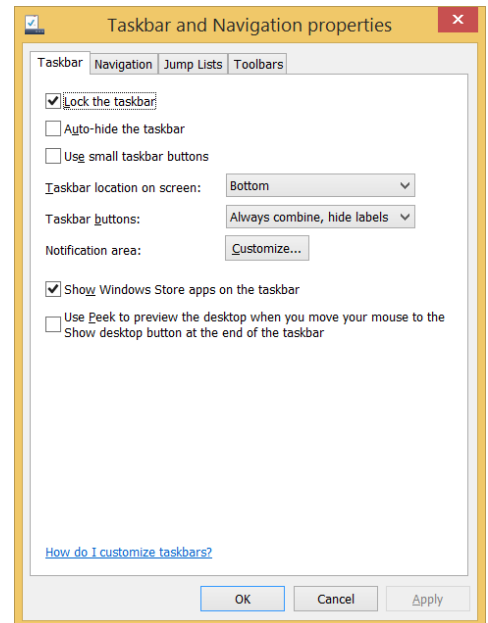


Podešavanje konfiguracionih parametara operativnog sistema

Cilj vežbe: *Podešavanje konfiguracionih parametara operativnog sistema - taskbar, start menu, toolbars, raspored ikonica na desktopu, programa koji se pokreću pri startovanju OS*

1. Podešavanje taskbara

Taskbar omogućava brz pristup i rukovanje programima tj. prozorima koji su trenutno aktivni na vašem računaru. Na njemu su prikazane kontrole za svaki od otvorenih prozora. Da biste pokrenuli odgovarajući meni za podešavanje **taskbara** kliknite desnim tasterom miša na delu taskbara gde je prazan prostor i kliknite na opciju **Properties**. Upoznajte se sa opcijama koje su na raspolaganju u prozoru koji ste otvorili (Slika 1.).

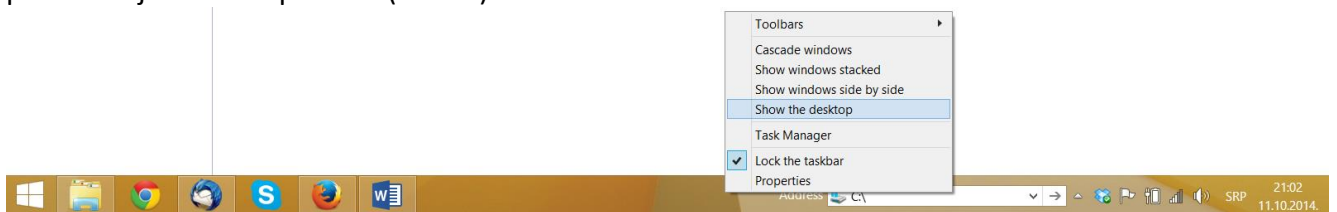


PITANJA

1. Čemu služi opcija **Lock the Taskbar**?
2. Na koji način se može isključiti pojavljivanje navigacionih dugmadi (*Search, Share, Start, Devices i Settings*) kada se pokazivačem priđe gornjem desnom uglu ekrana?
3. Čemu služi tab **Jump Lists**?
4. Uključiti na tabu toolbar polje **Address** na toolbaru. Čemu ovo polje služi?

2. Podešavanje prikaza otvorenih prozora

Kada na taskbaru kliknete desnim tasterom miša iz priručnog menija možete vršiti podešavanje načina prikazivanja više otvorenih prozora. Upoznajte se sa načinima koji stoje na raspolaganju kod prikazivanja aktivnih prozora (Slika 2).



Slika 2.

Obratiti pažnju da se i odavde može pozvati **Task Manager** (vežba broj 2).

PITANJA

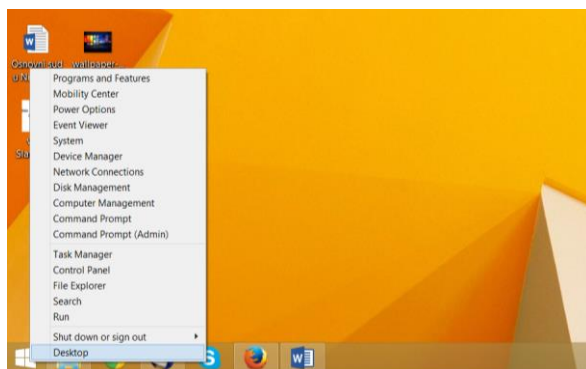
1. Navesti koji sve načini za prikazivanje prozora postoje i ukratko ih objasniti ?
2. Kako se podešava da svi otvoreni prozori budu poredani jedan ispod drugog a kako jedan pored drugog?
3. Kako ćete pomoću opcije **Pin this program to desktop** podesiti da na taskbaru neki programi budu stalno prisutni?

3. Podešavanje *Start* menija i *Start Screen*-a

Start dugme kod operativnog sistema WINDOWS 8.1 standardno vodi na **Start screen** koji je prikazan na Slici 3.



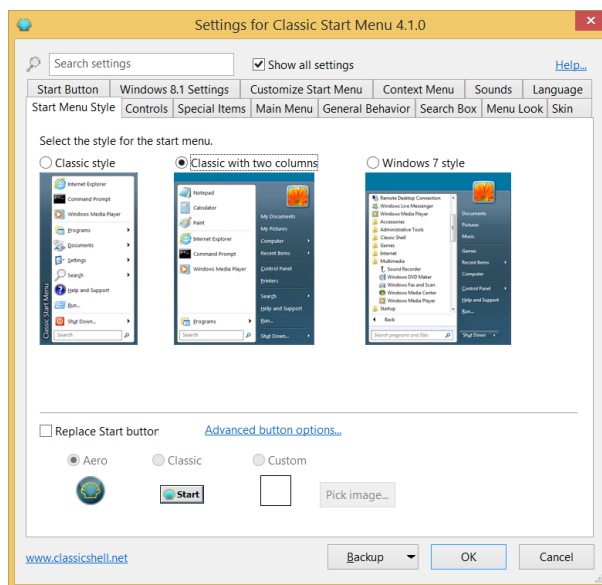
Slika 3.



Slika 4.

Ukoliko klikom na **Start** dugme želite klasični prikaz na koji ste navikli u prethodnim verzijama WINDOWS operativnog sistema, neophodno je da instalirate dodatak kao što je npr. **Classic Shell**. Desnim klikom na start dugme dobijate priručni meni koji omogućava brz pristup podešavanjima operativnog sistema (Slika 4.).

Da biste podesili izgled menija koji se pojavljuje nakon levog klika na start dugme potrebno je da otvorite deo za podešavanje dodatka **Classic Shell** (Slika 5.).



Slika 5.

Pokrenite **Classic Shell** i upoznajte se sa opcijama koje vam stoje na raspolaganju za podešavanje početnog menija.

PITANJA

1. Koja je razlika u opcijama za prikaz Control Panela, **Display as a menu** i **Display as a link** u tabu **Special items**?
2. Kako možemo da u Start Menu fiksiramo da se neki programi uvek prikazuju?
3. Kako se dodaje novi pin na Start screen-u i kako se podešava veličina pločice?
4. Kako se na Start screen-u mogu pregledati sve instalirane aplikacije poredane po abecednom redu a kako po grupi kojoj pripadaju?

4. Podešavanje toolbar-ova

Podešavanje toolbar-ova počinje iz kontekstnog menija taskbara i to izborom opcije **Toolbars**. Upoznajte se sa opcijama koje se ovde nude. Izaberite opciju **New Toolbar** i okviru nje označite neki folder (npr. My Documents).

PITANJA

1. Objasnite šta se postiže čekiranjem opcija *Touch keyboard* i *Desktop*?

5. Podešavanje ikonica na desktop-u

Nove ikonice na desktop možete dodati na nekoliko različitih načina.

Jedan od načina je da se na praznom delu desktop-a klikne desnim tasterom miša i iz kontekstnog menija jednostavno izabere opcija **New**. Uz pomoć nje možete kreirati novi folder ili ikonicu (**shortcut**) na desktopu.

Drugi način je da iz menija izaberete program čiju ikonicu želimo da postavimo na **desktop** i da desnim tasterom na mišu izaberemo kontekstni meni i iz njega opciju **Send to-Desktop**.

Kreirajte ikonicu za neki program (na primer Microsoft Word) i desnim tasterom miša izaberi kontekstni meni i izaberi opciju **Properties**. Upoznati se sa mogućnostima koje vam daje ovakav meni.

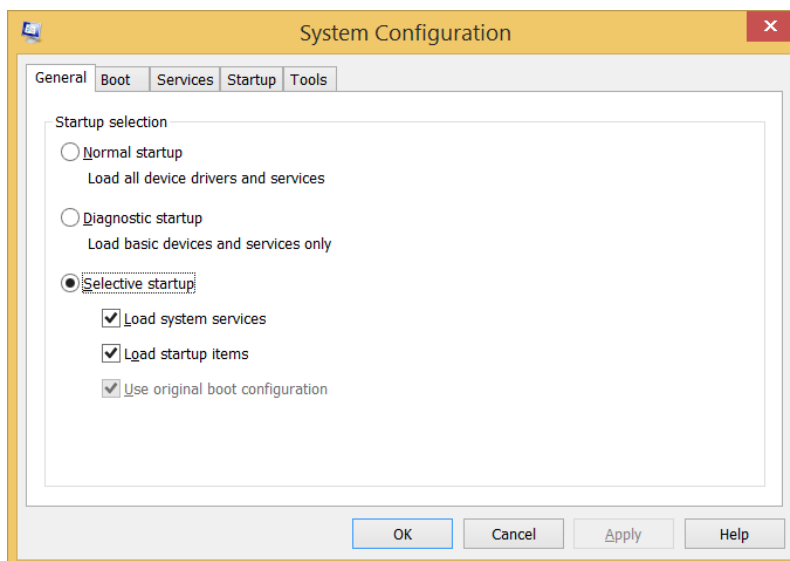
Kreirati sada ikonicu za neku DOS aplikaciju (**command.com**). Uporediti **Properties** za dve poslednje kreirane ikonice.

PITANJA

1. Šta možete da zaključite nakon upoređivanja?
2. Kako treba podesiti parametre a da se pozvani DOS program startuje u "velikom" prozoru tj. da se ima utisak kao da je DOS operativni sistem?
3. Kako je moguće podesiti da vidljivi deo ekrana bude veći od standardno 25 redova?

6. Podešavanje programa koji se izvršavaju pri startovanju OS

Startup programe možete isključiti preko **Start -> Run ->** (otkucajte) **msconfig** i otvoriće se **System Configuration**. Izaberite **Startup** i **Open Task Manager** deselektujte programe koje hoćete da isključite (Slika 6.).



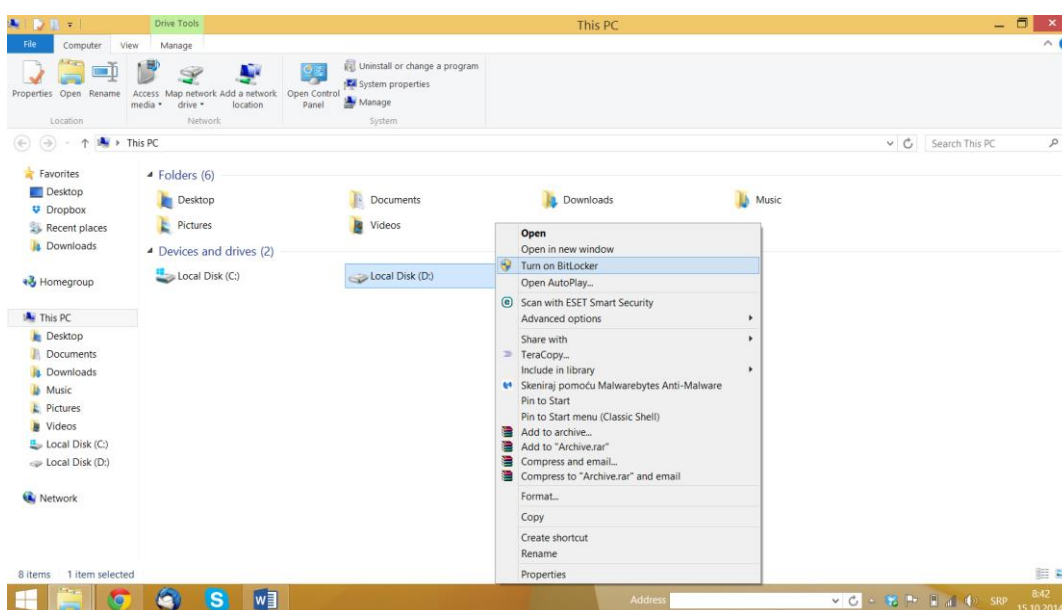
Slika 6.

Na ovaj način ne mogu se isključiti svi startup programi, jer neki konfiguracione podatke, umesto u **Registry**, smeštaju u **Win.ini** fajlu. Oni se mogu zaustaviti tako što ćete u **System Configuration Utility** odabrati **Win.ini**. Tu sada možete deselektovati određene programe. Startup programe možete sprečiti i samo u toku jedne sesije i to na sledeći način. Odmah nakon logovanja pritisnite **Shift** i držite sve dok se ne pojavi vaš desktop i dok kursor ne prestane da menja oblik. Startup servise možete isključiti ako deselektujete **Process System.ini File** i **Load System Services**. Upoznajte se sa fajlovima **SYSTEM.INI**, **WIN.INI** i **BOOT.INI**.

7. Provera grešaka na diskovima

Proveravanje grešaka na diskovima ima misla i posebno je važno kada treba da isključite računar ili ukoliko je vaš računar imao grešku na plavom ekranu.

Desnim tasterom miša kliknite na program **File Explorer** (prečica sa tastature je dugme za Windows + taster E). Selektujte levim tasterom miša hard disk koji želite da proverite a zatim desnim klikom otvorite kontekstni meni i izaberite opciju **Properties** (Slika 7.).



Slika 7.

Na tabu **Tools** kliknite na dugme **Check** (Slika 8.). Ako dobijete poruku da jedinica diska ne mora da se skenira (Slika 9.) onda je vaš disk u potpunosti ispravan i nema potrebe za intervencijom.

PITANJA

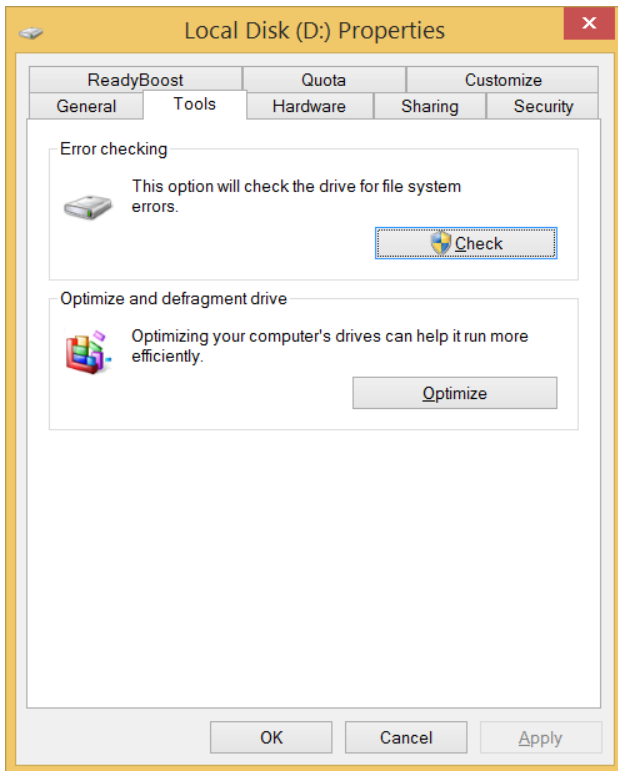
1. Šta treba uraditi ako sistem prijavi greške na disku?
2. Na koji način se greške mogu grupisati na jedan deo diska?

8. Testiranje memorije

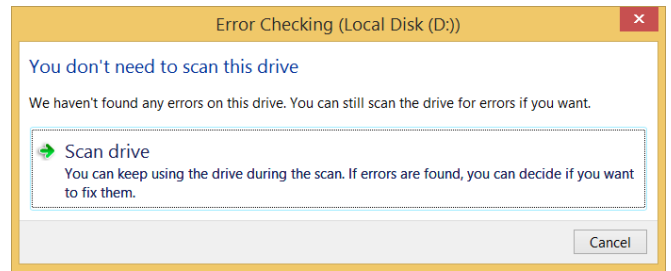
Pouzdana memorija je neophodna za bilo koju operaciju na računaru. Moduli oštećene memorije (RAM) mogu da prouzrokuju neočekivana zaključavanja, pad sistema i oštećenje datoteka. Pomoću svojstva **Windows Memory Diagnostics** moguće je utvrditi da li memorija radi ispravno. Kliknite **Control Panel** i izaberite opciju **System and Security**. Pre toga je neophodno da podesite da prikaz bude po kategorijama (Slika 10.)

U okviru prozora prikazanog na Slici 11. izabrati opciju **Administrative Tools**.

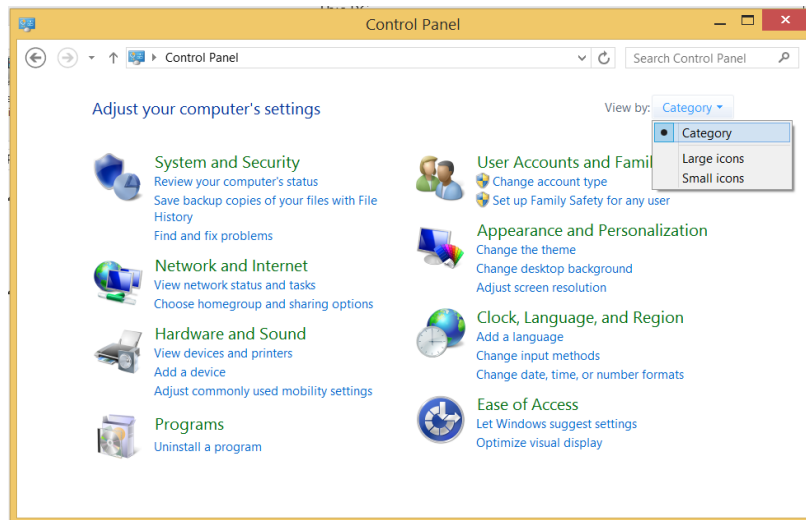
U sledećem orozoru kliknuti na opciju **Windows Memory Diagnostic**, da bi ste dobili prozor kao na slici 12.



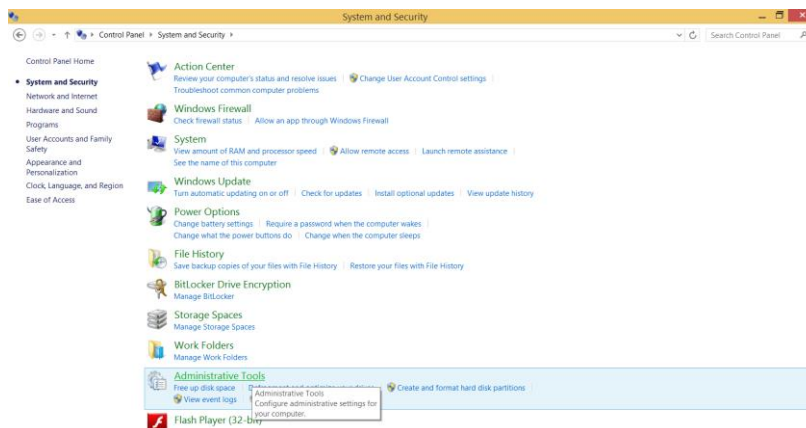
Slika 8.



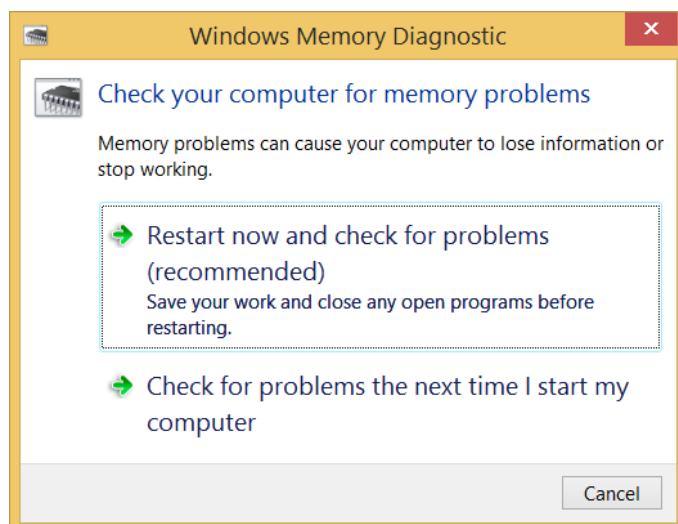
Slika 9.



Slika 10.



Slika 11.



Slika 12.

Proverite da li ste sačuvali sve otvorene datoteke i zatvorili programe. Izaberite opciju **Restart now and check for problems**.

Po završetku testiranja rezultati će se pojaviti nakon što se prijavite u Windows i odete na radnu površinu.

PITANJA

1. Koji su rezultati testiranja?
2. Koliko slotova memorije imate na računaru?